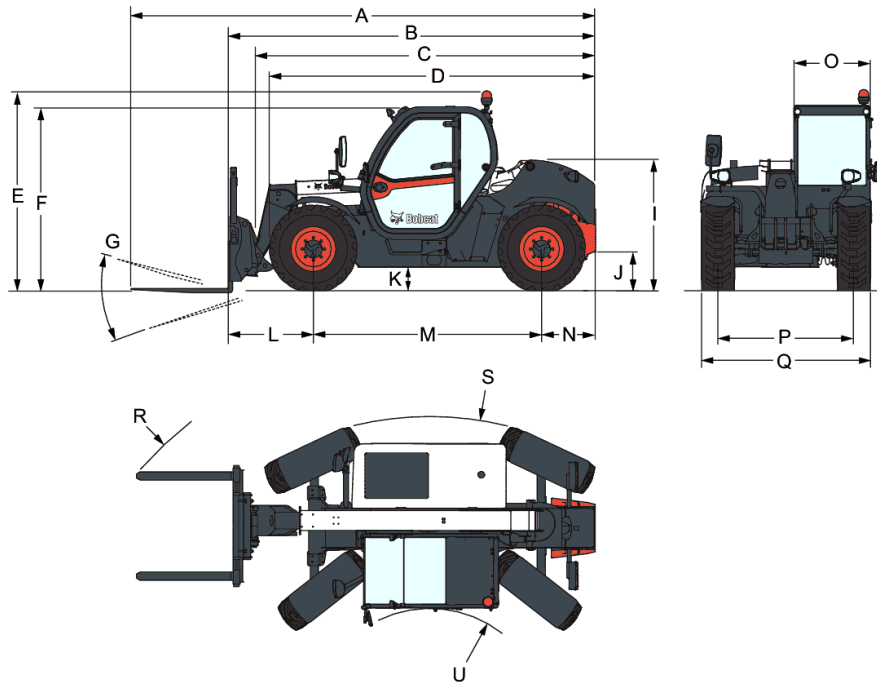


Wymiary


(A) Długość całkowita (z widłami)	5712.0 mm
(B) Długość całkowita (rama z widłami)	4507.0 mm
(C) Długość całkowita (bez osprzętu)	4400.0 mm
(D) Długość całkowita (od przedniej opony do tyłu maszyny)	4035.0 mm
(E) Wysokość całkowita (z obrotowym światłem ostrzegawczym)	2440.0 mm
(F) Wysokość całkowita	2250.0 mm
(G) Kąt obrotu podwozia	136.0°
(I) Wysokość do tyłu maszyny	1587.0 mm
(J) Prześwit od podłoża	264.0 mm
(L) Od przedniej osi do przedniego wózka	1020.0 mm
(M) Rozstaw osi	2820.0 mm
(N) Tylna oś do tyłu maszyny	667.0 mm
(O) Szerokość na zewnątrz kabiny operatora	930.0 mm
(P) Szerokość gąsienic (przód & tył)	1700.0 mm
(Q) Szerokość ponad oponami standardowymi	2100.0 mm
(R) Zewnętrzny promień skrętu (z widłami rozsuniętymi na 1 040 mm)	4713.0 mm
(R) Zewnętrzny promień skrętu (z widłami rozsuniętymi na 1360 mm)	4812.0 mm
(S) Zewnętrzny promień skrętu (przy oponach)	3717.0 mm
(U) Wewnętrzny promień skrętu	1329.0 mm
(-) Szerokość wnętrza kabiny operatora	857.0 mm

TL26.60 High Cab 100 IV

Urządzenia teleskopowe
Dane techniczne

Osiągi

Siła uciągu	4900 daN
Udźwig znamionowy	2600 kg
Wysokość podnoszenia — na kołach	5800.0 mm
Maks. zasięg na oponach	3100.0 mm

Czasy cykli

Czas podnoszenia - bez ładunku	5.3 s
Czas opuszczania - bez ładunku	4.0 s
Czas wsuwania teleskopu przy maks. zasięgu - bez ładunku	3.6 s
Czas wysuwania teleskopu przy maks. wysokości - bez ładunku	3.6 s
Czas wysuwania teleskopu przy maks. zasięgu - bez ładunku	5.0 s
Czas wysuwania teleskopu przy maks. wysokości - bez ładunku	5.0 s
Czas gromadzenia	2.5 s
Czas zrzutu	2.4 s

Masy

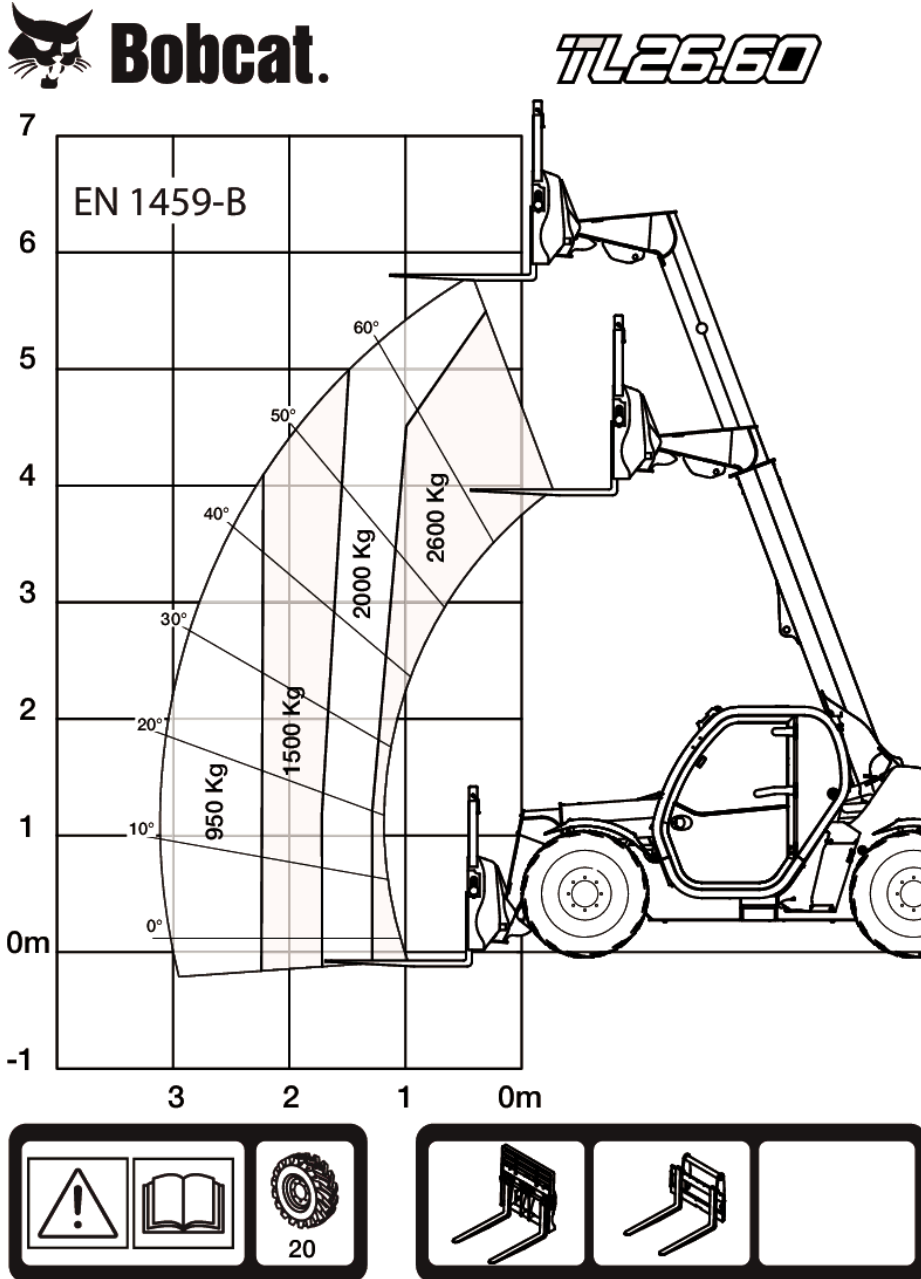
Masa (bez ładunku)	5075 kg
Nacisk na przednią oś bez ładunku	2510 kg
Nacisk na tylną oś bez ładunku	2565 kg
Masa całkowita z ramą paletową i widłami	5385 kg
Nacisk na przednią oś z ramą paletową i widłami	2940 kg
Nacisk na tylną oś z ramą paletową i widłami	2445 kg
Ciężar z ramą paletową, widłami i przy obciążeniu znamionowym	7985 kg
Nacisk na przednią oś z ramą paletową, widłami i ładunkiem	6935 kg
Nacisk na tylną oś z ramą paletową, widłami i ładunkiem	1050 kg

TL26.60 High Cab 100 IV

Urządzenia teleskopowe
Dane techniczne

Tabele obciążeń

Z widłami i standardowymi oponami 405/70x20



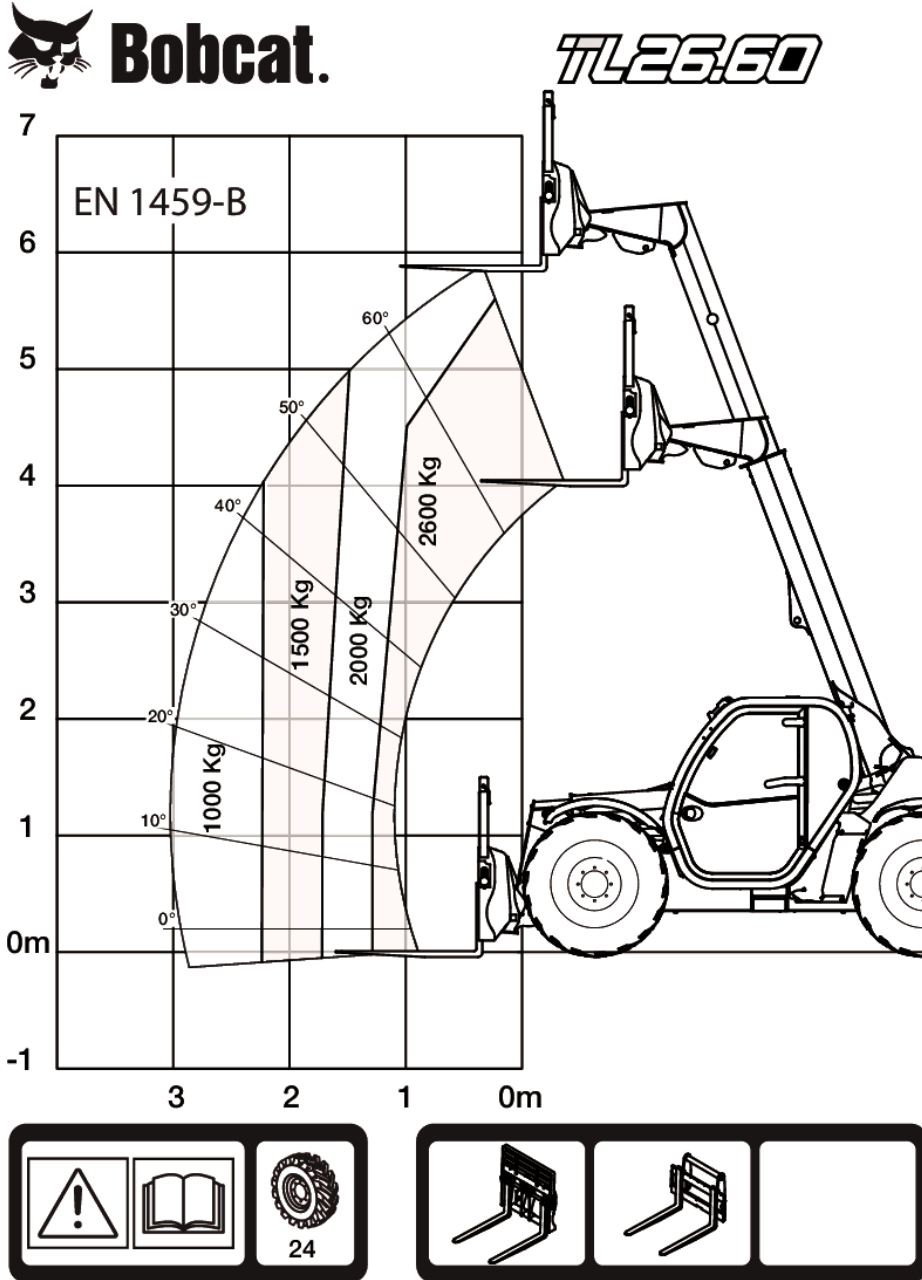
99468 G7

7296686

TL26.60 High Cab 100 IV

Urządzenia teleskopowe
Dane techniczne

Z widłami i opcjonalnymi oponami 400/80x24



99469 G7

7296687

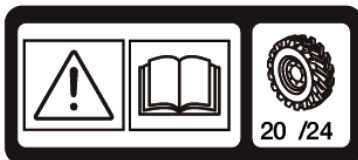
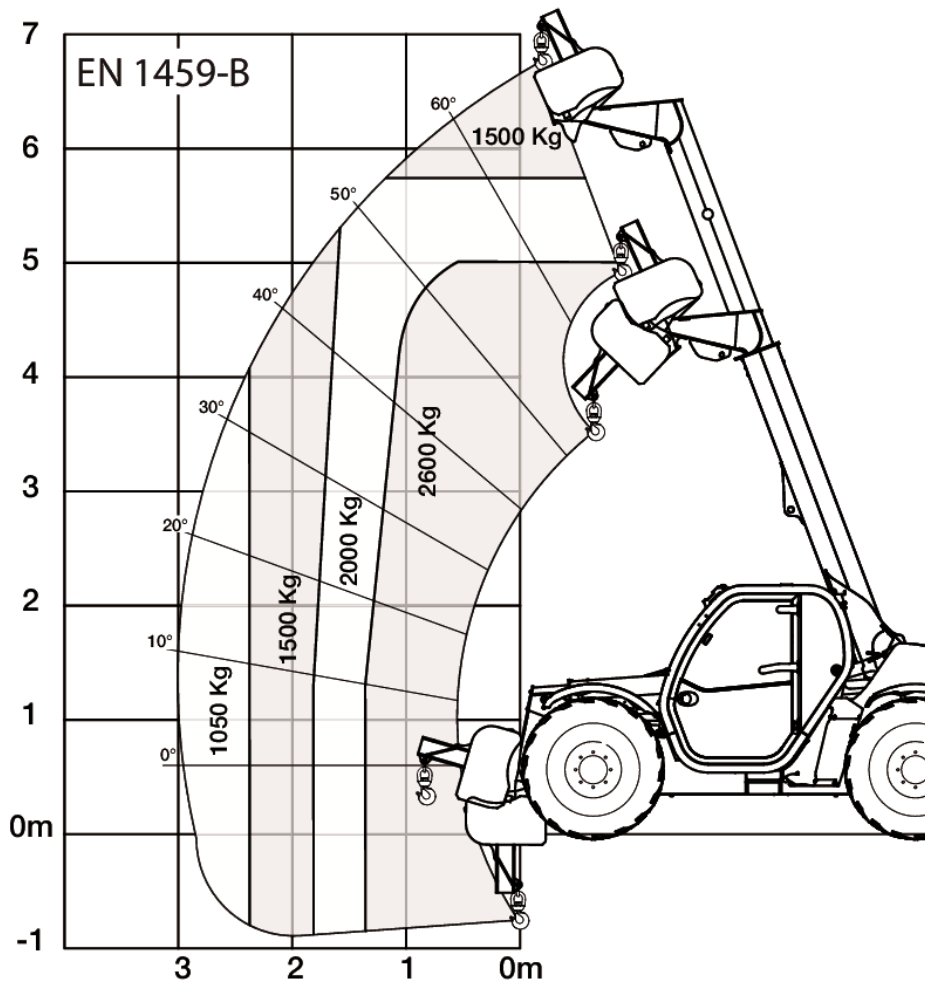
TL26.60 High Cab 100 IV

Urządzenia teleskopowe
Dane techniczne

Z wysięgnicą i oponami 20 lub 24 cale



TL26.60



99447 G7

7296691

TL26.60 High Cab 100 IV

Urządzenia teleskopowe Dane techniczne

Silnik

Producent/model	Bobcat D34
Paliwo	Olej napędowy
Chłodzenie	Płyn chłodzący
Moc znamionowa (ISO 14396:2002) przy 2400 obr./min	100.0 HP
Moc znamionowa (ISO 14396:2002) przy 2400 obr./min	74.5 kW
Prędkość znamionowa	2400.0 RPM
Maks. moment obrotowy przy 1400 obr./min	430.0 Nm
Liczba cylindrów	4
Pojemność skokowa	3.40 L
Średnica cylindra	98.0 mm
Skok tłoka	113.0 mm
Smarowanie	Ciśnienie pompy zębatej
Wentylacja wału korbowego	Zamknięte odpowietrzanie
Filtr powietrza	Suchy z wymiennym wkładem z elementem zabezpieczającym
Zapłon	Sprężeniowy Diesla

*Model Bobcat D34 Stage IV jest dostępny również w wersji 55 kW/75 KM (bez układu oczyszczania spalin SCR/Ad-Blue)

Urządzenia elektryczne

Alternator	120 A
Akumulator	110 Ah
Rozrusznik	2,7 kW

Układ hydrauliczny

Typ pompy	Pompa zębata z zaworem LS
Wydajność pompy	100.00 L/min
Nastawa ciśnienia w zaworze nadmiarowym	250.00 bar
Zawór sterujący	Przepływ otwarty z kompensatorem przepływu na wysięgniku, sekcji przechyłu i sekcji przedłużenia
Filtr hydrauliczny	Pełna filtracja przepływu
Przepływ pomocniczy	90.00 L/min

Układ napędowy

Napęd	Hydrostatyczny z regulacją elektroniczną
Napęd główny	Silnik hydrostatyczny

TL26.60 High Cab 100 IV

Urządzenia teleskopowe
Dane techniczne

Jazda

Opony standardowe	SOLIDEAL 405/70-20 14PR
Opony opcjonalne	DUNLOP T37 400/70-20 150B
Opony opcjonalne	DUNLOP 405/70R20 168A2 152J MPT SPT9
Opony opcjonalne	MICHELIN 400/70R20 149A8/149B IND TL BIBLOAD
Opony opcjonalne	MICHELIN 400/80-24 162A8 IND TL POWER CL
Opony opcjonalne	SOLIDEAL 400/80-24/20PR TMR4
Opony opcjonalne	DUNLOP 405/70R24 168A2 152J MPT SPT9
1. bieg/dolny zakres (opcjonalnie 40 km/h)	10 (10) km/h
1. bieg/górny zakres (opcjonalnie 40 km/h)	31 (40 z 24-calowymi oponami) km/h

Hamulce

Hamowanie silnikiem	Hydrostatyczne
Hamulec postojowy i awaryjny	Hamulec bierny
Hamulec główny	Tarcze zanurzone w oleju

Układ kierowniczy

Pompa wspomaganie układu kierowniczego	Zawór priorytetowy na pompie
Tryby kierowania	2WS/4WS/CRAB

Objętości płynów

Osi i redukcja biegów przód / tył	5.6/5.6 L
Układ chłodzenia	15.00 L
Smarowanie silnika plus filtr oleju	12.60 L
Zbiornik paliwa	115.00 L
Zbiornik hydrauliczny	47.00 L
Układ hydrauliczny plus zbiornik	90.00 L
Skrzynia biegów	0.80 L

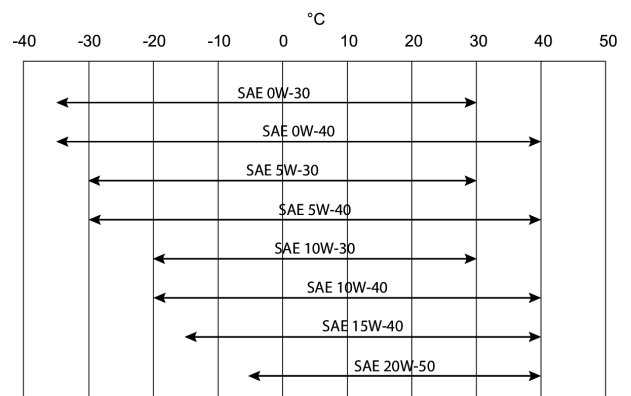
TL26.60 High Cab 100 IV

Urządzenia teleskopowe Dane techniczne

Parametry płynów

Płyn chłodzący
Olej silnikowy

Mieszanka glikolu etylenowego -37°C (-34,6°F)
Wymagania dotyczące oleju: API CJ-4 (ACEA-E9)
Wykaz zatwierdzonych olejów:
od -20 do 30°C: SAE 5W-30
od -15 do 30°C: SAE 10W-30
od -20 do 40°C: SAE 5W-40
od -15 do 40°C: SAE 10W-40
od -10 do 40°C: SAE 15W-40



Paliwo

Olej napędowy o niskiej zawartości siarki
— EN 590, siarka: mniej niż 10 mg/kg
— ASTM D975 klasa 1-D S15, siarka: mniej niż 15 mg/kg
— ASTM D975 klasa 2-D S15, siarka: mniej niż 15 mg/kg
Brak. Hamowanie z wykorzystaniem ciśnienia w układzie hydraulicznym
MS68
ELF SF3/TOTAL DYNATRANS FR
TOTAL MULTIS EP2

Płyn hamulcowy

Płyn hydrauliczny
Olej przekładniowy
Smar do zawiasów i ślizgaczy wysięgnika

Elementy sterujące

Silnik
Rozruch
Przedni pomocniczy ukł. hydr.
Hydrauliczne funkcje podnoszenia i przechylenia
Teleskop hydrauliczny wsunięty i wysunięty
Hamulec główny

Hamulec pomocniczy
Hamulec postojowy
Układ kierowniczy

Zakres prędkości i wybór biegu wstecznego

Wybór napędu 4WS/2WS/równoległy
4WD/2WD/równoległy wybór napędu
Zwolnienie ciśnienia w hydraulice dodatkowej

Pedał przyspieszenia
Rozruch i wyłączenie za pomocą kluczyka stacyjki.
Zmienny manipulator tarczowy na joysticku
Joystick elektroniczny
Zmienny manipulator tarczowy na joysticku
Uruchamiany pedałem mokry hamulec wielotarczowy na przedniej osi
Hamulec bierny
Hamulec bierny
Proporcjonalne sterowanie hydrauliczne za pomocą konwencjonalnej kierownicy
Przełącznik silnika hydrostatycznego oraz przełącznik wyboru pomiędzy joystickiem a dźwignią zmiany kierunku jazdy FNR
Trójpozycyjny przełącznik na prawej konsoli
Trójpozycyjny przełącznik na prawej konsoli
Złączka Bobcat

Wskaźniki

Następujące funkcje są monitorowane za pomocą zespołu mierników i kontrolki ostrzegawczych znajdujących się w polu widzenia operatora. System ostrzega operatora o monitorowanych usterkach za pomocą sygnałów dźwiękowych i wizualnych.

- Wskaźniki główne
 - Obroty silnika
 - Całkowita liczba roboczogodzin.
 - Liczba godzin pracy
 - Kąt wysięgnika
 - Prędkość pojazdu (dla opcji 40 km/h)
 - Wskaźnik poziomu paliwa
 - Miernik temperatury płynu chłodzącego silnika
 - Wskaźnik poziomu mocznika
- Pozostałe wskaźniki
 - Stan geometrii przednich i tylnych kół
 - Światło drogowe
 - Światło mijania
 - Światła pozycyjne
 - Kierunkowskaz lewy i prawy
 - Kierunkowskaz przyczepy
 - Hamulec postojowy
 - Poziom stateczności wzdłużnej
 - Wycieraczki przedniej szyby
 - Światła robocze
 - Ostrzegawcza lampa błyskowa
 - Światła ostrzegawcze
 - Blokada funkcji hydraulicznych
 - Tylna światła przeciwmgielne
 - Wentylator nagrzewnicy
- Kontrolki ostrzegawcze
 - Przekroczenie dopuszczalnej temperatury płynu hydraulicznego
 - Przekroczenie temperatury płynu chłodzącego silnik
 - Niskie ciśnienie oleju
 - Akumulator nie ładuje się
 - Alarm stateczności podłużnej
 - Ostrzeżenie DEF

Możliwość serwisowania

Istnieje dostęp do następujących elementów przez boczną osłonę silnika i panel dostępowy:

- Oczyszczacz powietrza
- Filtr paliwa
- Filtr oleju silnikowego
- Prętowy wskaźnik poziomu oleju w silniku
- Rozrusznik
- Alternator

Inne miejsca dostępu:

Dostęp możliwy jest do następujących elementów w kabinie:

- Płyn do spryskiwaczy szyby
- Bezpieczniki, diody i przełączniki
- Skrzynka sterownicza ISL

Ośłona silnika posiada blokadę zabezpieczającą przed wandalizmem i jest wyposażona w elementy umożliwiające utrzymanie jej w stanie otwartym podczas prac serwisowych
Łatwy dostęp do wszystkich punktów smarowania

Funkcje standardowe

- Rama i wysięgnik teleskopowy:
- Wózek Quicktach z ręczną blokadą osprzętu
- Przewód pomocniczego układu hydraulicznego z systemem FCS, z dodatkowym przewodem spustowym na głowicy wysięgnika
- Spawana rama o konstrukcji skrzynkowej z płytą dolną chroniącą najważniejsze podzespoły
- Amortyzacja wsuwania i podnoszenia wysięgnika
- Pełne światła drogowe (przód i tył)
- Prawe i lewe lusterka
- *****
- Kabina i jej główne funkcje:
- Mechaniczna amortyzacja kabiny
- Kabina z przeszklonymi drzwiami
- Szyby przyciemniane
- Kabina operatora ROPS/FOPS
- Automatyczny hamulec postojowy
- Światła robocze na górze kabiny (2 z przodu + 1 z tyłu)
- Obrotowe światło ostrzegawcze
- Wycieraczki i spryskiwacz przedniej i tylnej szyby
- Wewnętrzne lusterko zapewniające widok do tyłu
- Wewnętrzne lusterko zapewniające widok do przodu
- Regulowana kolumna kierownicza
- Fotel amortyzowany mechanicznie
- Ogrzewanie, odmgławianie i wentylacja
- Alarm jazdy wstecz
- Blokada ruchów niebezpiecznych (AMA = Aggravating Movements Arrester) zgodna z normą EN15000
- Magistrala CAN z systemem autodiagnostyki
- Wielofunkcyjny ekran LCD
- Wielofunkcyjny joystick z proporcjonalnymi elementami sterującymi oraz przełącznikiem kierunku jazdy do przodu/do tyłu
- System SHS (Smart Handling System) umożliwiający regulację szybkości wszystkich ruchów wysięgnika (podnoszenia, wysuwania teleskopowego, przechyłania)
- System SMS (Speed Management System) umożliwiający regulację maksymalnej prędkości jazdy niezależnie od prędkości obrotowej silnika
- Tryb ECO zmniejszający zużycie paliwa
- Układ AFM (Auxiliary Flow Management) umożliwiający regulację i włączanie stałego przepływu w układzie hydraulicznym
- 3 tryby kierowania (2WS/4WS/CRAB) z półautomatyczną funkcją wyrównania ustawienia kół (dostępny także tryb ręczny)
- *****
- Napęd/silnik/układ hydrauliczny:
- Przekładnia hydrostatyczna z regulacją elektroniczną
- 2 biegi hydrostatyczne (żółw/zając) z funkcją automatycznego przełączania
- Maks. prędkość jazdy 30 km/h w przypadku opon 24" (może ulec zmianie w zależności od odpowiednich przepisów)
- Funkcja wolnej jazdy połączona z pedałem hamulca (niska prędkość jazdy bez zmiany prędkości obrotowej silnika)
- Opony standardowe — kpl. 4 szt., 405/70-20"
- Silnik z turbosprężarką — Bobcat D34 Stage IV — 100 hp/430 Nm

TL26.60 High Cab 100 IV

Urządzenia teleskopowe Dane techniczne

- Elektroniczny układ wtrysku paliwa z wysokociśnieniowym systemem common rail — bez filtra cząstek stałych (DPF). System oczyszczania spalin: Exhaust Gas Recirculation (EGR), Diesel Oxidation Catalyst (DOC) i Selective Catalytic Reduction (SCR)
- Wbudowany cykloniczny wstępny filtr powietrza z automatycznym odprowadzeniem pyłu
- Elektroniczny odłącznik akumulatora (Electronic Battery Disconnection, EBD)
- Akumulator o dużej pojemności umożliwiający rozruch w temperaturze -16°C
- Pompa zębata o wydajności 100 l/min z zaworem z funkcją wykrywania obciążenia (LS) oraz rozdzielaczem przepływu
- *****
- Gwarancja 3 lata lub 3000 motogodzin (proszę zapoznać się ze standardowymi zasadami i warunkami gwarancji firmy Bobcat)
- NB: W Niemczech wymagany jest klin do blokowania kół

Wyposażenie opcjonalne

- Klimatyzacja
- Ogranicznik wysięgnika
- Kolor na zamówienie
- Gaśnica przeciwpożarowa
- Sterowanie przód/tył na dźwigni kierownicy (już nie na joysticku)
- Korek wlewu paliwa zamykany na klucz
- Instalacja do zamontowania radia i głośników
- Uchwyt na dokumenty z PVC
- Zaczep do holowania na czopie skrętnym (wraz z tylnym gniazdem elektrycznym)
- Ochronna kratka szyby przedniej i okna dachowego
- Płaskie lustro wsteczne
- Wycieraczka okna dachowego
- Osłona przeciwsłoneczna
- Wspornik tablicy rejestracyjnej pojazdu
- Klin pod koła
- Światła robocze na wysięgniku
- Podstawowy hak do holowania
- Zapewniający wygodę fotel amortyzowany pneumatycznie
- Zapłon bezkluczykowy (rozruch/zatrzymanie przy użyciu klawiatury)
- Opony Michelin — kpl. 4 szt., 400/80-24", 162A8 IND TL POWER CL
- Wózek Quicktach z hydrauliczną blokadą osprzętu (wymagana wiązka przewodów wysięgnika)
- Zaczep do holowania na czopie skrętnym (wraz z tylnym gniazdem elektrycznym)
- Standardowy zapłon silnika (z kluczykiem) z dodatkowym zabezpieczeniem klawiatury
- Wózek Manitou z hydrauliczną blokadą osprzętu (wymagana wiązka przewodów wysięgnika)
- Wózek Manitou z ręczną blokadą osprzętu
- Opony w wersji podstawowej — kpl. 4 szt., 400/80-24"
- Niebieskie światła ostrzegawcze
- Zawieszenie wysięgnika
- Wiązka przewodów wysięgnika i elementy sterujące w kabinie
- Opony Dunlop — kpl. 4 szt., 405/70-20" SPT9 MPT (PÓŁPRZEMYSŁOWE)
- Opony Dunlop — kpl. 4 szt., 405/70-24" SPT9 MPT (PÓŁPRZEMYSŁOWE)
- Sterowanie do przodu/do tyłu na joysticku i kierownicy
- Przedni hak do holowania
- Kabina w wersji Premium (luksusowa kierownica, podłokietnik, aluminiowe panele)
- Zmiana kierunku obrotów wentylatora w trybie automatycznym i ręcznym
- Opony Michelin — kpl. 4 szt., 400/70R20" 149A8/149B IND TL BIBLOAD
- Opony Michelin — kpl. 4 szt., 400/70R20" 149A8/149B IND TL XMCL
- Opony Michelin — kpl. 4 szt., 400/70R24" 152A8/152B IND TL XMCL
- Tylny przewód pomocniczy

TL26.60 High Cab 100 IV

Urządzenia teleskopowe Dane techniczne

- Tylny przewód pomocniczy z zaczepem do holowania regulowanym hydraulicznie (wraz z tylnym gniazdem elektrycznym) (wymagane płaskie lustro wsteczne)
- Zaczep do holowania na czopie skrętnym z regulacją wysokości (automatyczna blokada/typ niemiecki) (wraz z tylnym gniazdem elektrycznym)
- Zaczep do holowania na czopie skrętnym z regulacją wysokości (ręczna blokada) (wraz z tylnym gniazdem elektrycznym)
- Homologacja belgijska AG
- Homologacja włoska AG
- Homologacja francuska AG
- Zawór hamulca przyczepy (nieдоступny na rynek niemiecki i włoski)
- Przekładnia 40 km/h (prędkość maks. przy oponach 24")

Osprzęt

- | | |
|-------------------------------|-------------------------------|
| • Chwytki, TLS | • Łyżki do kopania |
| • Widły paletowe, standardowe | • Łyżki do materiałów lekkich |
| • Żurawie z wsięgnikiem | |

Ochrona środowiska

Poziom hałasu na stanowisku operatora (LpA) (EN 12053)	77 dB(A)
Poziom hałasu na stanowisku operatora (LpA) (EN 12053) — niepewność	4 dB(A)
Poziom mocy akustycznej (LWA)	106 dB(A)
Drgania całego ciała (EN 13059)	1.70 ms ⁻²

Bezpieczeństwo

Pas bezpieczeństwa, standard	Należy go zawsze zapinać podczas obsługi maszyny
W pełni zamykana kabina operatora, standard	
Ogranicznik wsięgnika, standard	Zamykana kabina operatora. Spełnia wymogi norm SAE-J1040 i ISO 3471 dla konstrukcji ROPS (Roll Over Protective Structure, Konstrukcja zabezpieczająca w przypadku koziółkowania) oraz norm SAE-J1043 i ISO 3449 dla konstrukcji FOPS (Falling Objects Protection Structure, Konstrukcja zabezpieczająca przed spadającymi przedmiotami). Używać do celów serwisowych, gdy wsięgnik jest uniesiony
Hamulec postojowy, standard	Zawsze włączać hamulec przed opuszczeniem maszyny
Poręcz; standard	Należy ich zawsze używać podczas wsiadania do/wysiadania z urządzeń teleskopowych.
Tylne okno, standard	Służy jako wyjście awaryjne
Przednie i tylne światła robocze, standard	Używać wewnątrz oraz do pracy przy małej ilości światła
Alarm jazdy wstecz, standard	Używać do pracy przy słabej widoczności. Alarm słyhać podczas wykonywania czynności na biegu wstecznym.
Karta udźwigu znamionowego, standard	Znajduje się wewnątrz kabiny. Zawierają wartości udźwigu znamionowego dla ładunków i osprzętu.
Urządzenie zapobiegające wywróceniu, standard	
Przycisk awaryjny, standard	Wyłącza silnik i blokuje ruchy wsięgnika.
Podręcznik operatora, standard	
Obrotowe światło ostrzegawcze, standard	